

# 令和2年度 修学旅行説明会



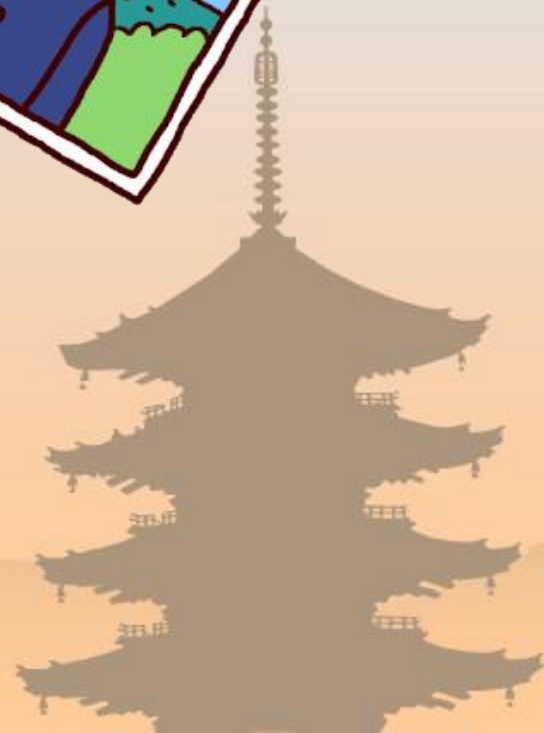
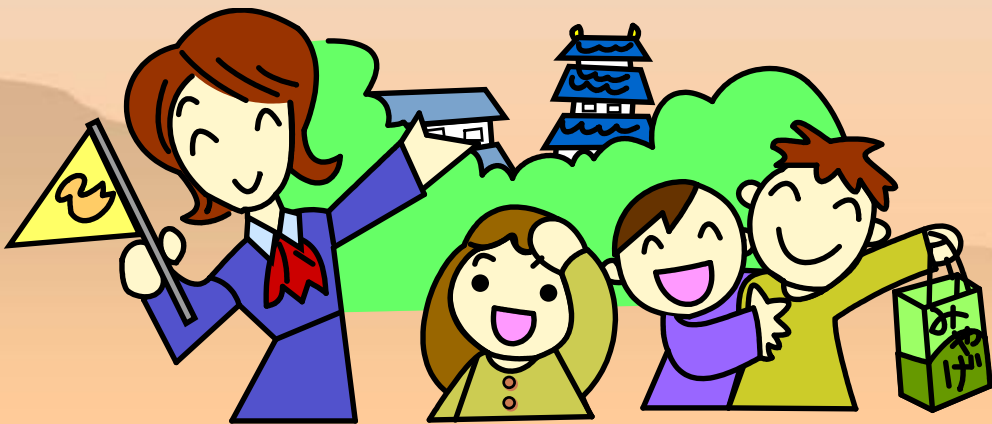
# 目的

- (1) 古都京都・奈良の名所、旧跡を直接見聞することを通して、歴史学習の理解と関心をさらに深める。
- (2) 集団行動のルールや公衆道徳について実践を通して学ぶ。
- (3) 友達と協力し合って行動する。



# スローガン

心に刻む  
友情と思い出



## 期 日

令和2年10月7日(水)～8日(木)

泊2日

## 目的地

1日目

奈良見学

聖護院御殿荘泊

2日目

京都見学



1日目

10月7日(水)

7:45 東小学校理科室前集合

8:00 東小学校発

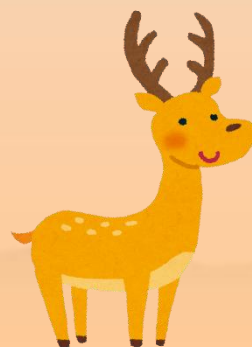
法隆寺見学

昼食 松本屋

東大寺見学

奈良公園班別見学

17:40 宿舎到着



1日目

# 奈良公園班別見学

班別写真を撮った後は、班ごとに自由散策

## 14:15 大仏殿前にて解散

- 大仏殿を見学。
- 二月堂、法華堂、若草山のふもとなど。
- 鹿にせんべいをやる。

## 15:20 南大門駐車場集合



# 昼食・みやげ購入場所 松本屋



昼食は  
カツカレーです！



**宿泊場所**

**聖護院御殿荘**







# 夕食

# 朝食



2日目

10月8日<木>

バス別分散学習

8:00 御殿荘出発

分散Aコース

平安神宮

分散Bコース

南禅寺

東寺

二条城

東福寺

八坂神社

三十三間堂

12:00 清水寺見学

昼食 梅山堂

16:30 学校到着



昼食 洋風弁当



昼食場所 梅山堂

# 旅行の費用について



# 旅行代金総額〈見積もり〉

交通費 10,936円

宿泊費 9,350円

食事・弁当代 2,145円

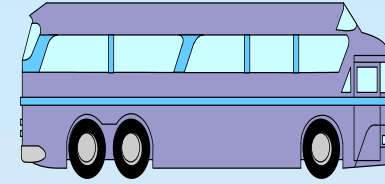
拝観入場料 1,150円

諸経費〈保険など〉 5,173円

合計 28,754円



# 持ち物について

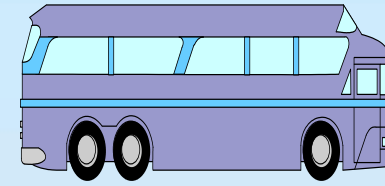


## かばん(持ち歩かないもの)

- ・トレーナー・ジャージ(部屋着 & パジャマ用)
- ・タオル(バスタオル、小タオル)
- ・下着
- ・歯みがきセット
- ・2日目の服
- ・くつ下
- ・常備薬(必要な人)
- ・マスク(1日一枚、手作りマスク可)
- ・ビニル袋(使用済みのマスクやティッシュを入れるため)
- ・ハンカチ・ティッシュ(手洗い用・マスクを置く際に使う用)



# 持ち物について



## ナップザック(持ち歩き用)

- ・しおり
- ・筆記用具
- ・さいふ(4,000円以内)
- ・水筒
- ・雨具(天気によりかばんの中に入れても可)
- ・ハンカチ・ティッシュ
- ・ビニル袋
- ・マイバック
- ・**予備用マスク**
- ・腕時計(学校から班ごとに貸し出します)

## 持って来てよいもの

トランプ、UNOなどのカードゲーム

## 持って来てはいけないもの

携帯ゲーム機、音楽再生プレイヤー  
携帯電話、ドライヤー



# 感染症対策について





# 感染症対策について

## 学校としての取り組み



① 団体行動中は、可能な限り人と人の距離を取り、場合によりお互いの会話を控える。

② 食事、入浴、就寝の時間以外のマスクの着用を励行。

③ 消毒設備の設置、整備等を各所に依頼。手洗いや消毒の頻度を定期的、計画的に増やす。

④ 各所に、機能を最大限とした換気、密集や密接を避ける対策を依頼。



⑤ 健康観察の徹底（検温 朝・昼・晩）  
発熱・体調不良者の参加を見合わせ。

⑥ タオルやハンカチは個人持ちとし、共用しない。

⑦ 食事は一人ずつのセットメニューでの提供を依頼。

⑧ 入浴は更衣などで密集しないように  
少人数で、静かに。

# 感染症対策について 帝産観光バス

## 換気

- ・自動で内気循環、外気導入に切り替える換気装置があり、約5分で全ての空気の入れ替えができるようになっている。
- ・窓を開けての運行。

## 車内除菌

- ・プラズマクラスターイオン発生機を搭載。
- ・車両清掃では、次亜塩素酸水などを使用し除菌。
- ・座席、カーテン、手すりなど細部まで除菌。
- ・車内に消毒液の設置。

## 感染対策

- ・運転席周辺に透明のビニールで囲い、飛まつ対策。
- ・ガイドの案内時には、フェイスガードの着用。必要に応じてビニール手袋を装着。
- ・運転士、バスガイドのマスク着用。
- ・全ての従業員に手洗い、うがいの励行と健康管理の徹底。



詳しくは「**帝産観光バス コロナ対策**」(<https://netravel.co.jp/company/teisan.pdf>)で検索

# 感染症対策について 昼食場所

## 松本屋



食堂 当日は横並びで食べる予定です。



レジにビニールカーテン

- ・消毒液の設置。
- ・従業員のマスク着用、手洗いの徹底、体温チェック。
- ・こまめな換気の実施。
- ・消毒液を染ませた布巾での拭き掃除。
- ・横並びの食事配膳。



各所に消毒液

# 感染症対策について 昼食場所

## 梅山堂



食堂



レジにビニールカーテン



入り口・手洗い等に消毒液

- ・消毒液の設置。
- ・従業員のマスク着用、手洗いの徹底、体温チェック。
- ・こまめな換気の実施。空気清浄機の稼働。
- ・テーブル、椅子のアルコール消毒。
- ・間隔を広くとった食事配膳。



# 感染症対策について

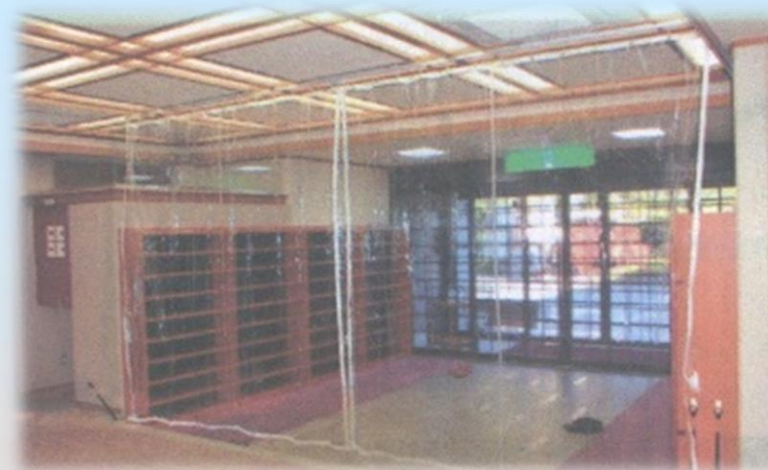
## 聖護院御殿荘

### 玄関



- ・アルコール消毒液の設置。
- ・非接触型電子体温計の常備。

### 下駄箱



共用を防ぐため、使い捨てスリッパに名前シールを貼って使用します。

- ・使い捨てスリッパの使用。使用後は返却BOXへ返却。
- ・下駄箱とロビーを隔離できるように、ビニールカーテンを設置。
- ・夜間には、光触媒発生器でウイルス発生の抑制。

# 感染症対策について

## 聖護院御殿荘

### フロント

#### ロビー



- ・1時間おき15分間程度窓を開けて換気。
- ・階段の手すり、ソファの手すり、テーブル等の消毒。



- ・フロントスタッフのマスク、手袋、フェイスガードの着用。
- ・フロントカウンターにビニールカーテンの設置。

# 感染症対策について

## 聖護院御殿荘

### 客室

#### (備品)

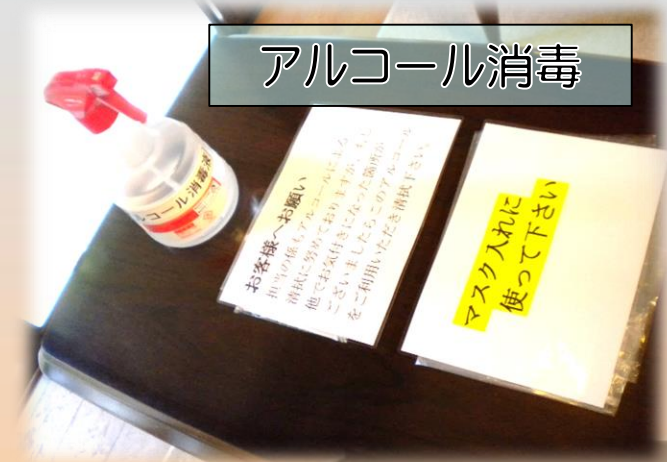
- ・プラズマクラスター空気清浄機の設置。
- ・洗面等は使い捨てコップの使用。
- ・食事の際のみ、湯呑用コップの使用。
- ・毎食後片付け、洗浄、消毒をする。
- ・洗面所にハンドクリーン消毒ジェル(エタノール80%)の設置。
- ・各部屋に清拭用のアルコールスプレーと専用タオルの設置。



使い捨てコップ



アルコール消毒



#### 清掃・準備

- ・到着前に、アルコールを使い清拭消毒(部屋、トイレ、風呂ドアノブ、照明スイッチ、エアコンスイッチ、蛇口、冷蔵庫の取手、テーブル、テーブル、椅子など)。
- ・ゴミ箱のゴミは、ビニール袋にて処理。



和室です！



空気清浄機

# 感染症対策について

## 聖護院御殿荘

### 風呂



浴場入り口に消毒液



洗面はシールドで仕切られています。



入浴も密を避けて行います。



消毒済みのバスケット  
1人1つ使います。

詳しくは「[こちら](#)」をご確認ください。



# 感染症対策について 観光地

## 法隆寺



- ・拝観券売場の窓口では間隔をとって並ぶ。
- ・拝観入口および境内売店では飛沫防止のためアクリルやビニールカーテンを設置。
- ・アルコール消毒液の設置。
- ・手すりなどの消毒・清掃。
- ・境内各堂の混雑回避のため、職員が誘導を行う場合あり。



詳しくは「[法隆寺ホームページ](#)」をご確認ください。

## 東大寺



- ・アルコール消毒液による手指の消毒。
- ・廻廊・堂内でのマスク着用。
- ・他の参拝者及び東大寺職員等との距離の確保。
- ・おみくじ等の利用停止や柱のくぐり抜けの使用停止。
- ・一時間当たりの堂内(廻廊内)拝観者数の制限。
- ・最大限の換気。



詳しくは「[東大寺ホームページ](#)」をご確認ください。

# 感染症対策について 観光地

## 平安神宮



### 手水の使用について

新型コロナウイルス感染症拡大により、参拝者の安全を考慮し、本宮の対応を  
変更してあります。皆様方のご理解とご協力をお願い申し上げます。

- ・一部イベントの延期及び中止。
- ・手水の禁止。

## 南禅寺



- ・拝観時のマスク着用推奨。
- ・手指の消毒。
- ・他の拝観者との距離を2m以上あける。
- ・体調のよい人のみ拝観許可。



詳しくは「[平安神宮ホームページ](#)」をご確認ください。



詳しくは「[南禅寺ホームページ](#)」をご確認ください。

# 感染症対策について

## 観光地

### 二条城



- ・来城者のマスク着用推奨。
- ・手指消毒液の設置。
- ・二の丸御殿・障壁画展示収蔵館の換気。
- ・人数制限, マスク着用必須。
- ・スタッフの検温, マスク着用, 手すり等接触場所の消毒。
- ・総合案内所や売店でのビニールカーテン設置。
- ・京都市新型コロナあんしん追跡サービスへの登録。
- ・体調不良者や, 37.5℃以上の発熱がある人の来城禁止。

### 八坂神社

詳しくは「[二条城ホームページ](#)」をご確認ください。

**八坂神社 衛生面の取組**  
Efforts to prevent infection of Yasaka shrine.  
八坂神社ではご参拝いただく皆様の安全確保のため  
感染症予防の各種対策を実施しております

**マスク着用の義務化**  
Obligation of wearing a mask.  
祭典奉仕員以外の神社職員・関係者の  
マスク着用を義務付けています  
また飛沫感染防止シート等を設置しています

**消毒・手洗いの徹底**  
Disinfection and thorough hand washing.  
手・指の消毒、手洗いの徹底やうがい粉付  
を行っています  
各所の消毒を定期的に実施しています

**換気・開放の実施**  
Ventilation and opening the door.  
定期的に換気を行い窓を開け入れ換え、  
可能な限り開け放ちます

**毎日の体調管理導入**  
Daily physical condition management.  
毎日の検温・体調アンケートの記入など  
職員・関係者の徹底した体調管理を行い  
体調不良者はお休みを推奨させていただきます

どうぞお祈りください

**八坂神社 参拝の皆様へお願い**  
A request to worshippers.  
当社にご参拝いただく際、下記感染症予防をお願いしています  
皆様のご協力、ご理解の程お願い申し上げます

**マスク着用をお願いします**  
Please wear a mask.  
境内の中を通られる方は、必ずマスク着用  
をお願いします  
**熱中症にご注意ください**

**消毒をお願いします**  
Please wash hands and sanitize.  
ご参拝の際や通室、設置の消毒液で手・指  
の消毒をお願いします

ご体調の悪い方、感染源の可能性や、  
心配を感じる方は当社をご遠慮下さい  
Please do not come to the shrine if you are not  
feeling well or if you suspect you have an infection.  
発熱、倦怠感、咳など体調の悪い方、流行病  
からの旅行者、帰国者、また感染の心配を  
感じる方はご来社をご遠慮下さい

**人と人との距離、接触にご配慮をお願いします**  
Please be mindful of 2m distance, contact  
and loudness.  
2mのソーシャルディスタンスを確保、距離・接  
触・声の大きさにご配慮をお願いします  
また大声での会話やハイタッチ等をご遠慮下さ

ご協力の程よろしくお願い申し上げます

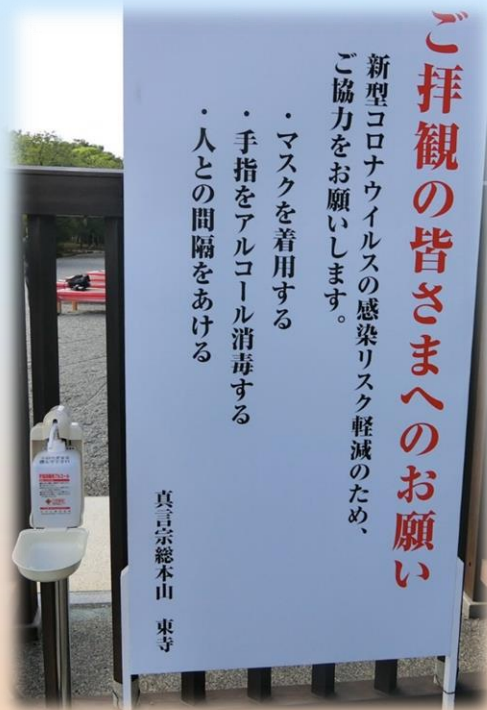
- ・従業員のマスク着用の義務化、  
手洗い・消毒・毎日の体調管理の徹底。
- ・換気の実施。
- ・参拝者のマスク着用の励行。
- ・消毒の設置 など。

詳しくは「[八坂神社ホームページ](#)」をご確認ください。

# 感染症対策について

## 観光地

### 東寺



- ・境内でのマスク着用推奨。
- ・手洗いや手指の消毒。
- ・ソーシャルディスタンスの確保。



詳しくは「[東寺ホームページ](#)」をご確認ください。

### 東福寺



- ・境内でのマスク着用推奨。
- ・消毒液の設置。



詳しくは「[東福寺ホームページ](#)」をご確認ください。

# 感染症対策について

## 観光地

### 三十三間堂



### 清水寺



- ・職員のマスク・フェイスシールド着用、手洗い・うがいの徹底。
- ・飛沫防止フィルム越しでの対応。
- ・手すり等、手の触れる場所の消毒。
- ・堂内及び各所の換気。
- ・密を避ける為に入場規制。
- ・体調不良者や、発熱がある人の参拝禁止。
- ・マスクの着用の励行。
- ・入堂前に手の消毒。
- ・ソーシャルディスタンスの確保。



詳しくは「[三十三間堂ホームページ](#)」をご確認ください。

- ・アルコール消毒の徹底。
- ・「音羽の滝」の水を汲む“柄杓”の設置の見合わせ。



詳しくは「[清水寺ホームページ](#)」をご確認ください。

# キャンセルについて

修学旅行のキャンセルについては、期日により下記のようなキャンセル料が必要になります。あらかじめご了承ください。詳しくは、以前お配りした「[修学旅行における新型コロナウイルス感染拡大防止のガイドライン](#)」をご覧ください。

期日	実際の日にか	キャンセル料
～21日前	～9月16日(水)	旅行代金の8%
20～8日前	9月17日(木)～9月29日(火)	旅行代金の20%
7～2日前	9月30日(水)～10月5日(月)	旅行代金の30%
出発の前日	10月6日(火)	旅行代金の40%
出発の当日	10月7日(水)	旅行代金の50%
連絡なし・旅行開始後	10月7日(水)	旅行代金の100%

# 保健関係について

## 旅行までの健康管理について

- ① 参加同意書 ……7月31(金)日配付
- ② 事前健康調査票 ……8月24日(月)配付 9月1日(火)まで
- ③ 緊急連絡先票 ……9月7日(月)配付 9月10日(木)まで
- ④ 事前健診 ……9月10日(木)
- ⑤ 事前健康指導 ……9月30日(水)
- ⑥ 健康管理カード ……9月24日(木)～10月7日(水)



# 連絡・お願い

- ① 荷物は、当日持たせてください。
- ② 前日6日(火)は、14時00分下校です。  
翌日9日(金)は、10時30分登校です。
- ③ 必要以上のお金や不要物は持たせないようご協力願います。  
お土産を購入できる場所は、法隆寺、御殿荘を予定しています。
- ④ 緊急時の連絡は、学校(62-4353)、  
夜間(090-3387-8358)へお願いします。
- ⑤ 学校到着が大きく変更になる場合は、東小メールで連絡をします。